

## Osmocem D

### Osmotska dvokomponentna hidroizolacija, elastična, na bazi cementa



Dvokomponentni cementni osmotski hidroizolacijski premaz, u vodenoj disperziji, polimerno modificiran, s vrlo visokim prijanjanjem, paropropustan i umjereno deformabilan, otporan na pozitivni i negativni hidrostatski tlak. Nanosi se lopaticom, četkom ili valjkom. Idealan za hidroizolaciju armiranobetonskih i zidanih konstrukcija: bazena, vodovodnih kanala, podzemnih struktura, okana dizala, žardinjera, krovnih vrtova; za sanaciju i zaštitne premaze offshore konstrukcija ili onih izloženih morskoj soli. Prikladan za kontakt s pitkom vodom.

**CARINSKI KOD:** 3824 5090

**KOMPONENTE:** Dvokomponentna

**IZGLED:** Prah + Tekućina

**DOSTUPNE BOJE:** Bijela / Siva

**PAKIRANJA I DIMENZIJE:** Vreća 25 kg [A] - Plastična kanta 6.5 kg [B] - Kit: 1 Vreća 25 kg [A] + 1 Plastična kanta 6.5 kg [B]

### DOBIVENE CERTIFIKACIJE I PROPISI



### ZNAČAJKE I PREDNOSTI

Osmocem D odlikuje izuzetna jednostavnost primjene, gotovo bez mogućnosti pogreške. Prianjanje na podlogu ostvaruje mehaničkom adhezijom i osmotskom difuzijom. Učinkovit je i u uvjetima negativnog hidrostatskog tlaka (protutlak) te se može koristiti i kao premaz za krovne vrtove i žardinjere jer je otporan na mehaničko djelovanje korijenja. Osmocem D je kompatibilan s prehrambenim tvarima: posjeduje certifikat za kontakt s hranom i pitkom vodom prema Direktivi 98/83/EZ (certifikat izdan 30.01.2015. u laboratoriju Cogesur - Bureau Veritas u Puerto de Santa María, Španjolska). U skladu s normom UNI EN 14891:2012 može se koristiti kao dvokomponentni vlaknima ojačani mort, nanesen u tekućem stanju, kao podloga za keramičke pločice lijepljene ljepilima. U tom slučaju omjer miješanja je 4,8 dijelova komponente A i 1 dio komponente B (Test Report No. 2.1/19334/0181.0.1.2015e, Kiwa GmbH). Boja slonovače dostupna na zahtjev. Verzija s maksimalnom granulacijom od 0,5 mm dostupna na zahtjev.

### PODRUČJA PRIMJENE

Koristi se za hidroizolaciju konstrukcija i zidova u podzemnim uvjetima, bazena, spremnika, žardinjera, krovnih vrtova, kanala, tunela, garaža, mostova, rezervoara, podruma, prostora za skladištenje hrane itd., pod uvjetom da su podloge dovoljno porozne i upijajuće te bez površinskih hidroizolacijskih i/ili vodoodbojnih tretmana, bilo kemijskih (siloksani, epoksidni, poliuretanski itd.) ili prirodnih (vosak). Prikladan je i za pozitivni i negativni hidrostatski tlak. Može se koristiti i za hidroizolaciju terasa i balkona te, u skladu s EN 14891:2012, kao podloga za naknadno polaganje pločica.

### DOPUŠTENE PODLOGE

Žbuka (gips) - Beton - Montažni beton - Vlaknasti cement - Opeka - Mješoviti zidovi (opeka i kamen) - Kameni zidovi - Podna glazura - Stijena



## PRIPREMA PODLOGE

Površine za primjenu moraju biti čiste, bez nečistoća, slabih i nevezanih dijelova, prašine, vodoodbojnih premaza itd., te zasićene vodom do stanja „zasićeno, ali površinski suho“. Preporučuje se prethodno grundiranje podloge s oko 100-150 g/m<sup>2</sup> lateksa (komponenta B), čime se postižu tri važna učinka:

- uklanjanje zraka iz pora (zatvaranje pora i smanjenje pojave mjehurića);
- smanjenje upojnosti podloge (osigurava pravilno očvršćivanje premaza);
- povećanje prionjivosti zahvaljujući dubinskom prodiranju polimerne komponente.

## NAČIN PRIMJENE

Pomiješati praškastu komponentu (A) s tekućom komponentom (B) pomoću bušilice s malim brojem okretaja ili odgovarajućeg mješača, postupno dodajući prah u tekućinu. Miješati dok se ne dobije homogena smjesa bez grudica. Količina komponente B može varirati ovisno o željenoj konzistenciji:

- 16,0% - 17,5%: pastozna konzistencija za nanošenje lopaticom ili gletrom
- 17,5% - 19,5%: „gel-pasta“ konzistencija za nanošenje četkom s tvrdim vlaknima
- 19,5% - 20,8%: tekuća konzistencija za nanošenje četkom ili valjkom

Nakon miješanja pričekati nekoliko minuta, zatim ponovno kratko promiješati prije primjene. Za poboljšanje performansi (npr. kod terasa i balkona) preporučuje se ugradnja alkalno otporne staklene mreže Armaglass 160 između slojeva, uz okvirnu potrošnju od oko 5 kg/m<sup>2</sup>. Proizvod se može nanositi i strojevima za prskanje dvokomponentnih cementnih mortova, uz sljedeće uvjete:

- miješanje mora biti potpuno kontrolirano i odvojeno od sustava pumpanja
- ne smiju se koristiti pumpe s volumetrijskim doziranjem
- maksimalna veličina agregata je 0,4 mm
- optimalna konzistencija: plastično-tekuća (slump 170-200 mm)

Ne nanositi na izravnom suncu te osigurati pravilnu zaštitu i vlažno njegovanje tijekom očvršćivanja. Ne nanositi na slabo ili neporozne podloge ili na prethodno obrađene vodoodbojnim sredstvima bez odgovarajuće pripreme (hrapavljenje ili primjena odgovarajućih polimernih primera).


## METODE PRIMJENE

Stroj za žbukanje - Četka - Špatula - Raspršivač


## ČIŠĆENJE ALATA


Voda


## OSNOVNE ZNAČAJKE


 Gustoća: 1.9 kg/dm<sup>3</sup>

 Max. preporučena debljina: 8 mm

 Nanosi se u dva sloja

 Odgovara za uporabu u kontaktu s pitkom vodom


 Rok trajanja: 12 mjeseci


 Vrijeme za obradu nakon miješanja: 50-70 min

 Maksimalan promjer agregata: 0.6 mm

 Min. preporučena debljina: 1.5 mm

 Nije zapaljivo

 Otporno na UV-zrake

 Temperatura na kojoj se upotrebljava: +5 / +35 °C



## TEHNIČKE SPECIFIKACIJE

EN 12190

Tlačna čvrstoća > **30 N/mm<sup>2</sup>**

Sd EN ISO 7783-1

Permeability to water vapor **CLASS I**

UNI EN 12390-8

Water penetration under pressure (5 bar for 72 hours) ≤ **13 mm**

Walkability **36-48 h**

Waterproof to negative hydraulic thrust **2.0 bar**

UNI PdR 88:2020

Total recycled content ≥ **4.7 %**

EN 12190

Čvrstoća na savijanje ≥ **6 N/mm<sup>2</sup>**

Vrijeme postavljanja/nanošenja **12-16 h**

EN 13142

Static elastic modulus **15 GPa**

UNI EN 1062-3

Kapilarnog upijanja **0.16 kg•h<sup>0.5</sup>/m<sup>2</sup>**

UNI EN 1015-12

Čvrstoća prijanjanja ≥ **1.5 N/mm<sup>2</sup>**

Darcy nepropusnost **10<sup>-10</sup> cm/s**

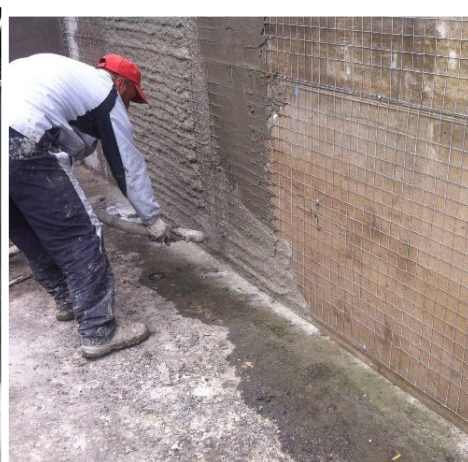
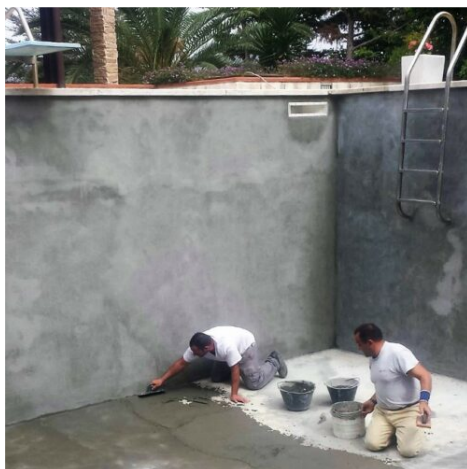
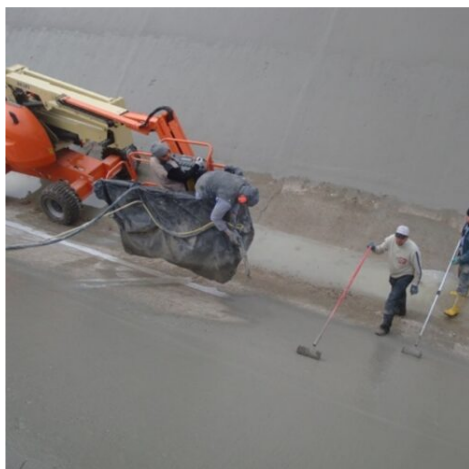
## POTROŠNJA

Približno 1,9 kg/m<sup>2</sup> proizvoda Osmocem D za svaki milimetar debljine sloja.

## SKLADIŠTENJE I ČUVANJE

Čuvati proizvod u originalnom pakiranju, u dobro prozračenom i suhom prostoru, izbjegavajući mraz i izravno sunčevo svjetlo. Neprimjereno skladištenje proizvoda može imati za posljedicu gubitak reološkog svojstva. Zaštititi proizvod od vlage zraka.

## FOTOGALERIJA



Proizvodi i distribuira **AZICHEM srl**  
Via Giovanni Gentile, 16/A - 46044 Goito (MN), Italy  
Tel: +39 0376.604185 / 604365  
Fax: +39 0376 604398  
[www.azichem.com](http://www.azichem.com) - [info@azichem.com](mailto:info@azichem.com)

Ažurirano dana **30-04-2026**  
Uvjeti prodaje i pravne napomene dostupni na  
<https://www.azichem.com/opci-uvjeti-prodaje>  
**Ukupan broj stranica ovog dokumenta: 4**

## DODATNI SADRŽAJI



## UPOZORENJA I MJERE OPREZA

Tehnički podaci i podaci o učincima navedeni u ovom dokumentu rezultat su laboratorijskog ispitivanja provedenog u kontroliranom okruženju te mogu pokazivati znatno drugačije rezultate od onih dobivenih pod drugačijim uvjetima na terenu. Nužno je provesti prethodne testove u stvarnim uvjetima primjene.

Korisnik je obavezan provjeriti Tehničke listove sa sigurnosnim podacima i obratiti pozornost na podatke o fizikalno-kemijskim svojstvima, zatim toksikološke podatke, upozorenja i druge korisne informacije kao one o sigurnom transport, uporabi i odlaganju proizvoda i ambalaže. U tekstu se također podsjeća da se proizvod i ambalaža ni u kom slučaju ne smije odlagati u okoliš.

